

1. Реестр и ключи
2. Установка Библиотеки Цифровой подписи
3. Настройки режимов работы с электронными сообщениями
4. Отправка сообщений
5. Чтение сообщений
6. Полезные ссылки

Режимом электронного декларирования (подачи в таможенный орган ГТД в электронном виде) могут воспользоваться предприятия отвечающие критериям оценки предприятий, изложенным в приказе ГТСУ от 17.03.2011 № 216 "Про затвердження Умов електронного декларування". Этот приказ определяет и порядок включения предприятия в Реестр предприятий, к товарам которых может применяться процедура электронного декларирования.

Порядок осуществления таможенного контроля и таможенного оформления товаров, которые декларируются в электронном виде, регламентируется приказом ГТСУ от 26.09.2007 г. № 800 "Про затвердження Порядку здійснення митного контролю й митного оформлення товарів, які декларуються з поданням вантажної митної декларації в електронному вигляді".

1. Реестр и ключи

После включения предприятия в Реестр, необходимо в аккредитованном центре сертификации ключей (ЦСК) приобрести ключ, с использованием которого, электронный документ будет подписан цифровой электронной подписью. Программой QDProfessional гарантировано поддерживаются ключи, выдаваемые ЗАО «ИВК» www.ivk.org.ua

Рабочее место декларанта должно иметь подключение к Интернет и почтовому серверу, где зарегистрирован почтовый ящик, с которого сообщения будут отправляться в Департамент таможенных информационных технологий и статистики Гостаможслужбы Украины и соответственно приходит обратные сообщения.

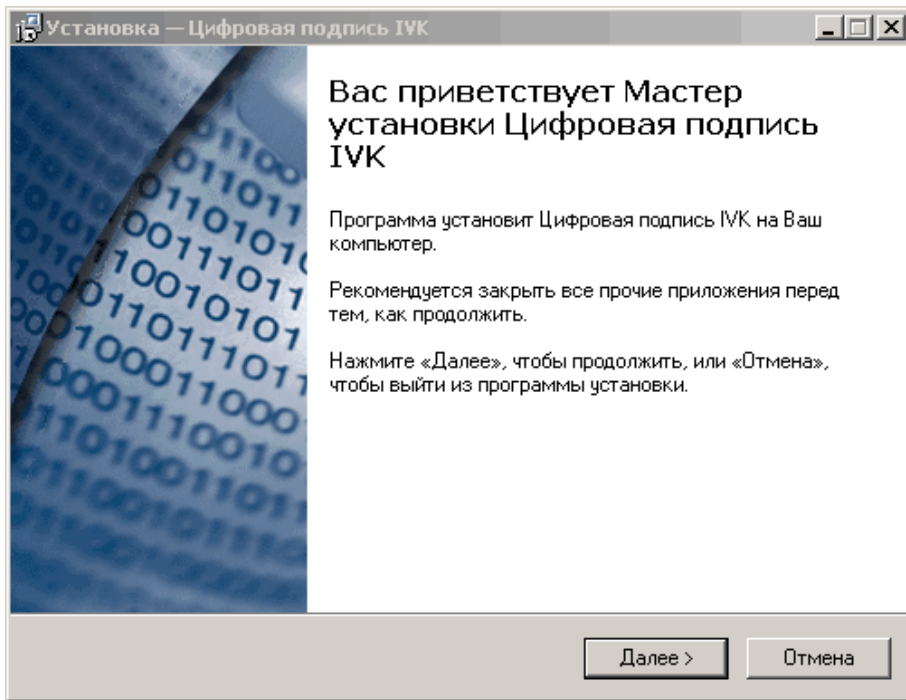
2. Установка Библиотеки Цифровой подписи

Для включения режима электронного декларирования в программе QDProfessional нужно установить Библиотеку Цифровой подписи, дистрибутив которой размещен в разделе Загрузка <http://qdpro.com.ua/download/data/ivklib/IVKLib.exe>.

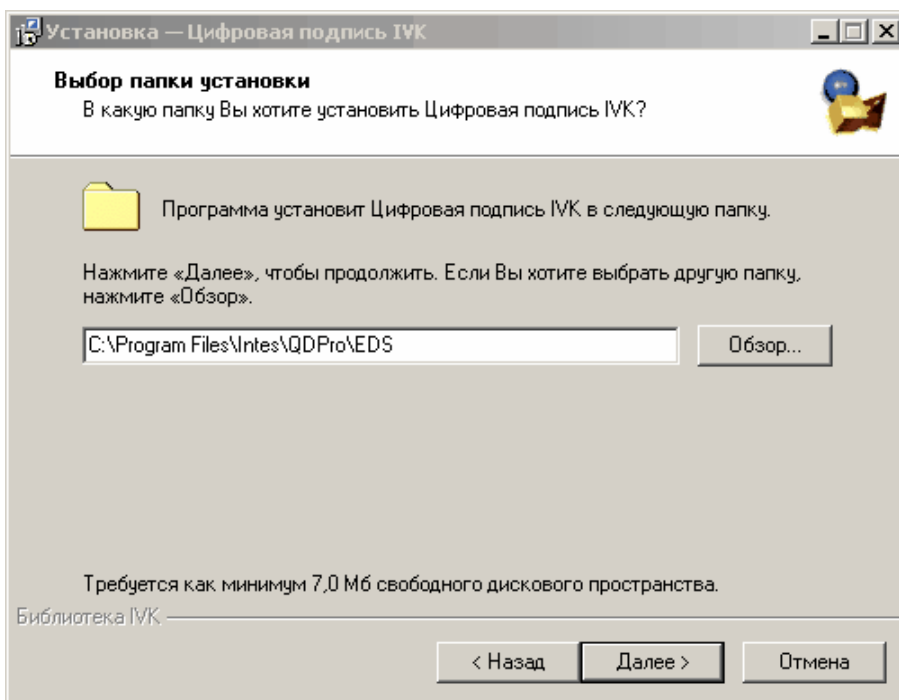
Это Библиотеки отсутствует в дистрибутиве, который Вы получите в ЦСК, поэтому программное обеспечение, полученное в ЦСК, устанавливать без особой необходимости не следует.

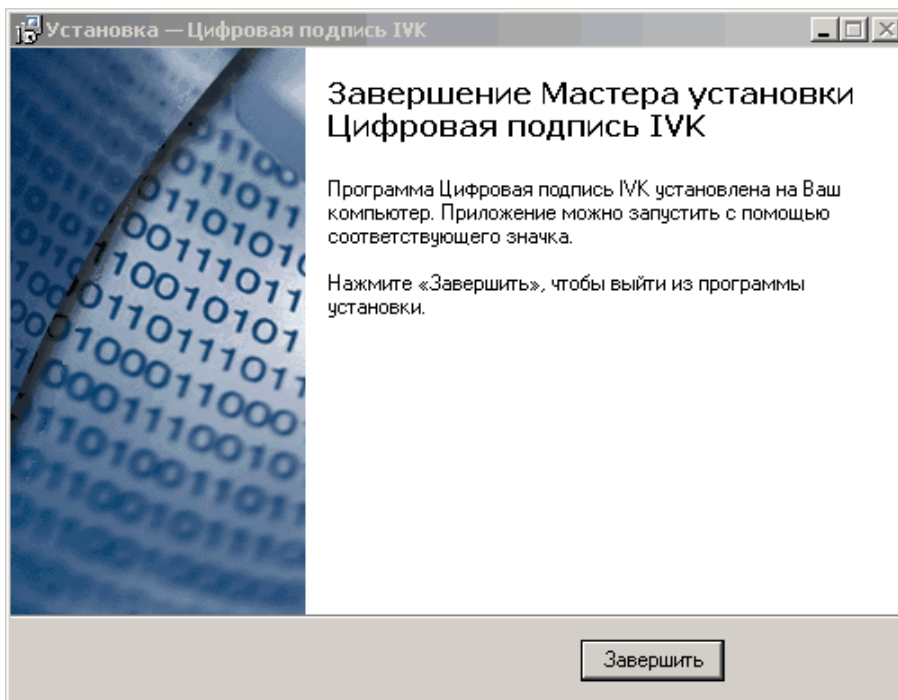
Пакет	Файл	Версия	Дата	Размер, байт
 Исполняемый модуль	 IVKLib.exe		30.06.2011	1 926 093
 Zip-архив	 IVKLib.zip		30.06.2011	1 902 860

После «скачивания» дистрибутива с сайта, запустите программу установки библиотек цифровой подписи IVKLib.exe



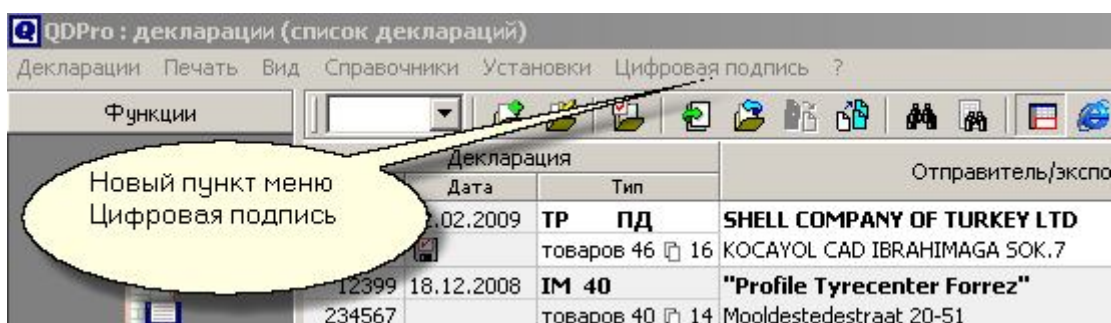
Программа установки скопирует необходимые файлы и библиотеки на Ваш компьютер, внесет соответствующие изменения в системный реестр.



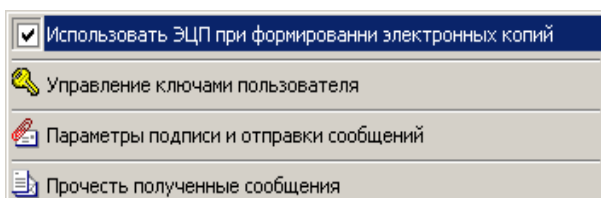


3. Настройка режима работы с электронными сообщениями

После завершения работы Мастера установки библиотек цифровой подписи, можно сразу же запустить программу QDProfessional. Обратите внимание - в основном меню приложения «QDPro-Таможенные декларации» появилась дополнительная опция «Цифровая подпись».

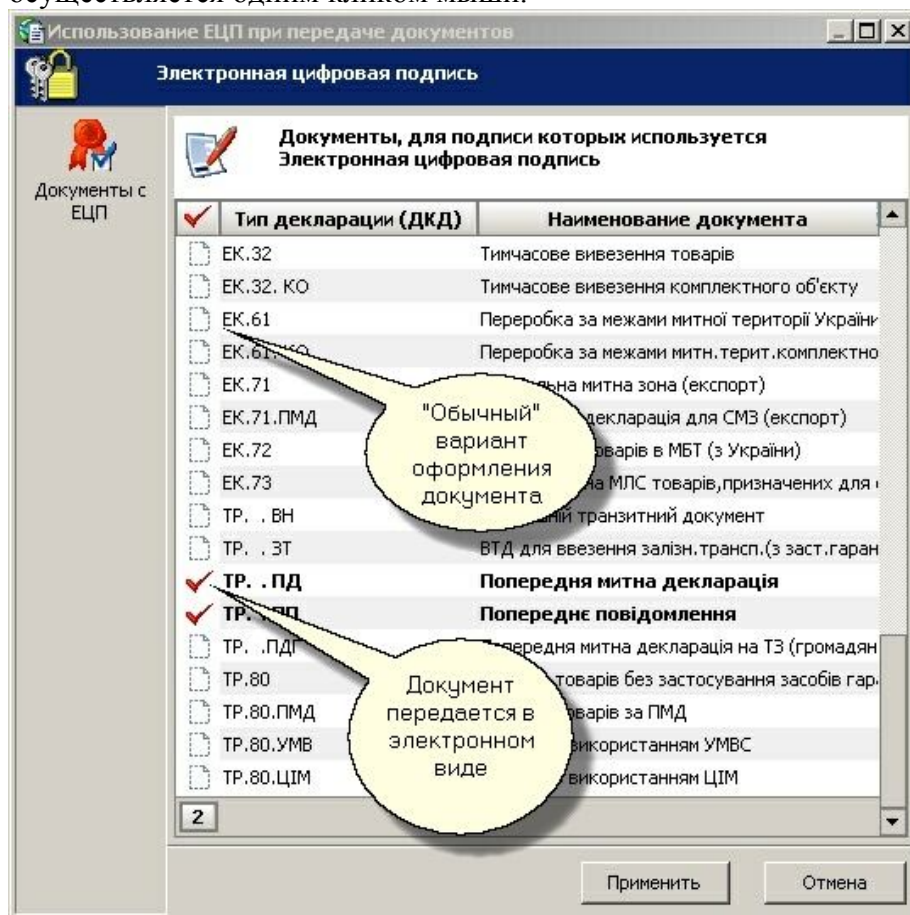


Опция «Цифровая подпись» включает ниспадающее меню, элементы которого позволяют настроить режимы работы с электронными сообщениями, установить виды документов, которые будут передаваться таможенным органам в электронном виде, настроить параметры электронной почты и т.д.

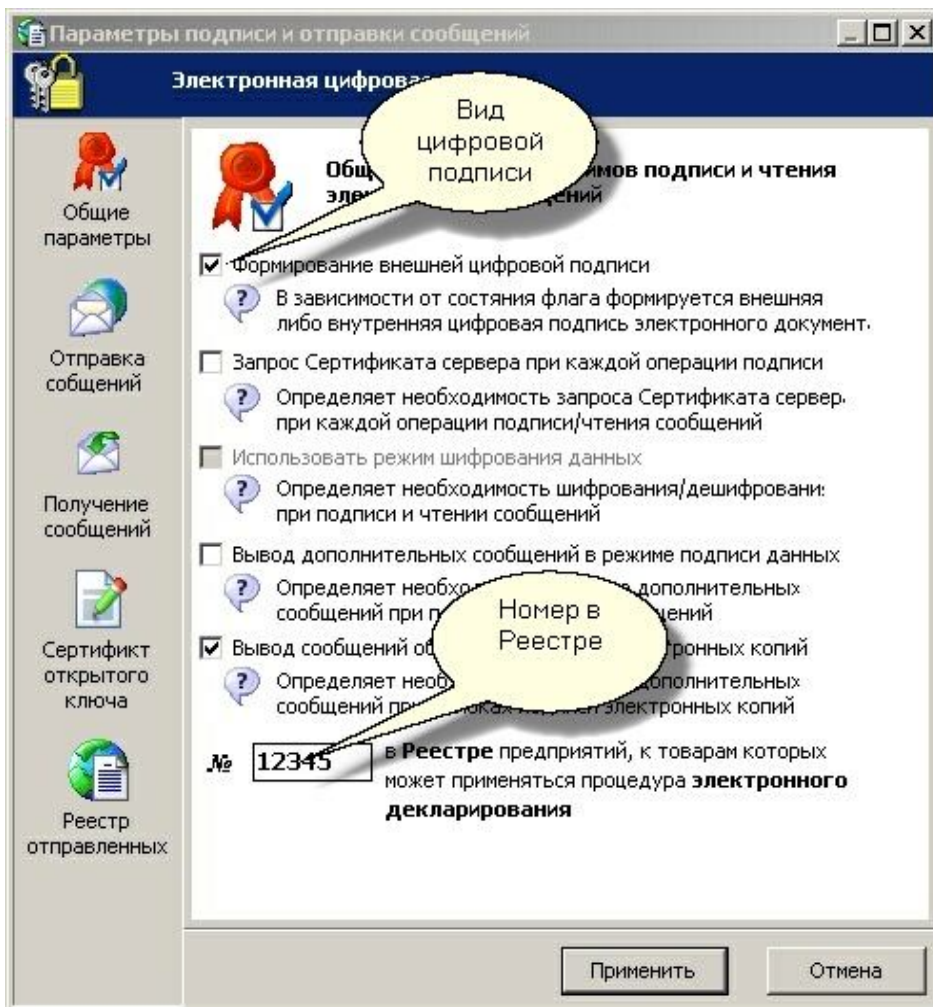


Первый элемент меню позволяет установить виды документов, которые будут передаваться в электронном виде. Для включения или исключения документа из списка достаточно кликнуть левой клавишей мыши в крайней правой колонке списка видов документов (операцию можно выполнить так же нажав клавишу «пробел» на клавиатуре).

Т.е. включение/отключение режима электронного декларирования для «вида» документа осуществляется одним кликом мыши.



Для настройки параметров электронных сообщений и электронной почты предназначен элемент меню «Параметры подписи и отправки сообщений». Все параметры, изменение которых может быть осуществлено в этом режиме, функционально разделены на четыре группы – общие параметры, отправка электронных сообщений, получение электронных сообщений и сертификаты.



В разделе общие параметры по умолчанию установлены в «рабочий режим». Флаги вывода дополнительных сообщений необходимо установить в случае нештатных ситуаций (например, появления сообщений об ошибках при формировании цифровых подписей). Установка этих флагов, позволяет получить расширенное описание ошибки, что существенно облегчит ее поиск и устранение.

В программе QDProfessional реализована возможность формирования как внешних так и внутренних цифровых подписей. Сообщения могут как отправляться, так и приниматься органами как в одном, так и в другом виде. Оценка преимуществ и недостатков каждого из вариантов выходит за рамки этого описания, поэтому ограничимся лишь тем, что при электронном обмене данными с таможенными органами, как правило, используется внешняя цифровая подпись.

Единственный параметр, который следует изменить в этом окне – номер в Реестре электронного декларирования. Этот номер автоматически будет продублирован в режиме заполнения документа (графа 54).

54. Місце та дата :	
Адреса з графи 14	Адреса підприємства-декларанта
П.І.Б декларанта :	Декларант
Номер телефону :	+3804564615
Номер свідоцтва :	000999/0000000000
№ у Реєстрі ЕД* :	12345

«Свой» номер Вы можете найти в «Реестре электронного декларирования» в приложении «QDPro-Документы».

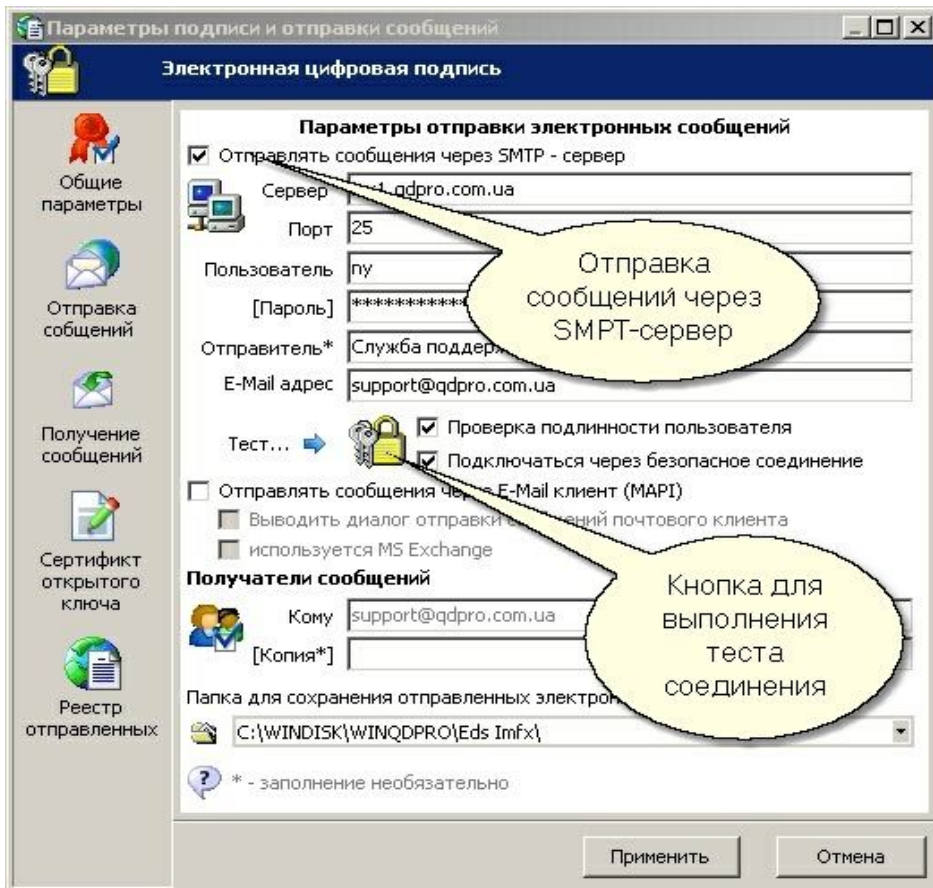
Номер	Код ЕГРПОУ/ГРФЛ	Наименование
000001	2249908	Товариство з обмеженою відповідальністю „С
	57262	Хмельницька обл., Жовтневий район, с.Миколаївське
000002	21177990	Товариство з обмеженою відповідальністю фі
	61093	м.Харків, вул.
000003	23753268	Товариство з обмеженою відповідальністю „М
	61145	м.Харків, в
000004	22946976	Товариство з обмеженою відповідальністю „Край
	08300	м. Бориспіль
000005	30109727	Товариство з обмеженою відповідальністю „Бонсом
	03186	м. Київ, вул. Анто
000006	21672519	Товариство з обмеженою відповідальністю Хі
	02098	м. Київ, вул. Березняківська, 29
000007	31626496	Дочірнє підприємство „Фрутаром Юкреїн”
	02094	м. Київ, пров. Червоногвардійський, 8
000008	33594538	Товариство з обмеженою відповідальністю „С
	02099	м. Київ, вул. Бориспільська, 9-ж
000009	25480544	Товариство з обмеженою відповідальністю „Д
	70605	Запорізька область, м. Пологи, вул. Карла Маркса, буд. 5:
000010	00186536	Публічне акціонерне товариство „Електромет.
	69008	м. Запоріжжя, Південне шосе, 81
000011	25480917	Публічне акціонерне товариство „Запорізький
	69600	м. Запоріжжя, пр. Леніна, буд. 8
000012	25483198	Товариство з обмеженою відповідальністю „З
	69083	м. Запоріжжя, вул. Східна, буд. 9

Раздел «Отправка сообщений» предназначен для установки параметров отправки электронных сообщений, установки электронных адресов получателей электронных сообщений, создания (определения) папок для хранения отправленных электронных документов.

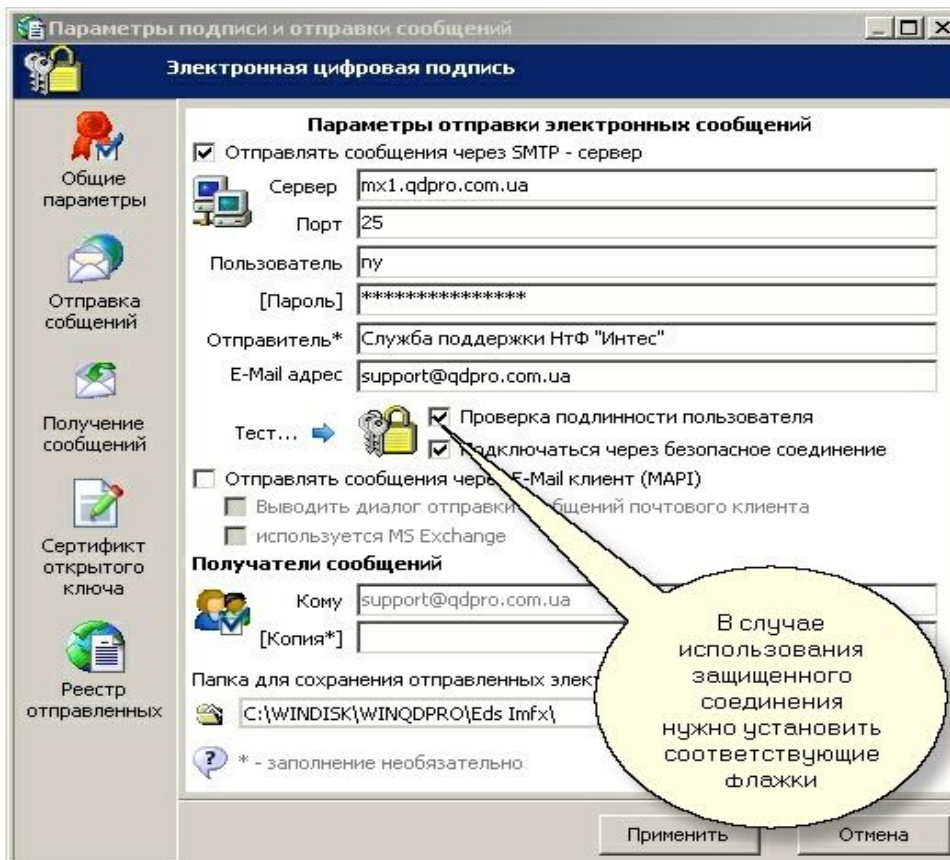
Программой QDProfessional. поддерживается отправка сообщений как с использованием почтового клиента, по - умолчанию используемого в системе, так и непосредственно через SMTP-сервер, параметры которого задаются в этом режиме.

По умолчанию, используются параметры, установленные для пользователя в системе. Мы рекомендуем создать отдельный почтовый ящик, для обмена электронными сообщениями с таможенными органами.

Пример. Настройка отправки сообщения через SMTP-сервер

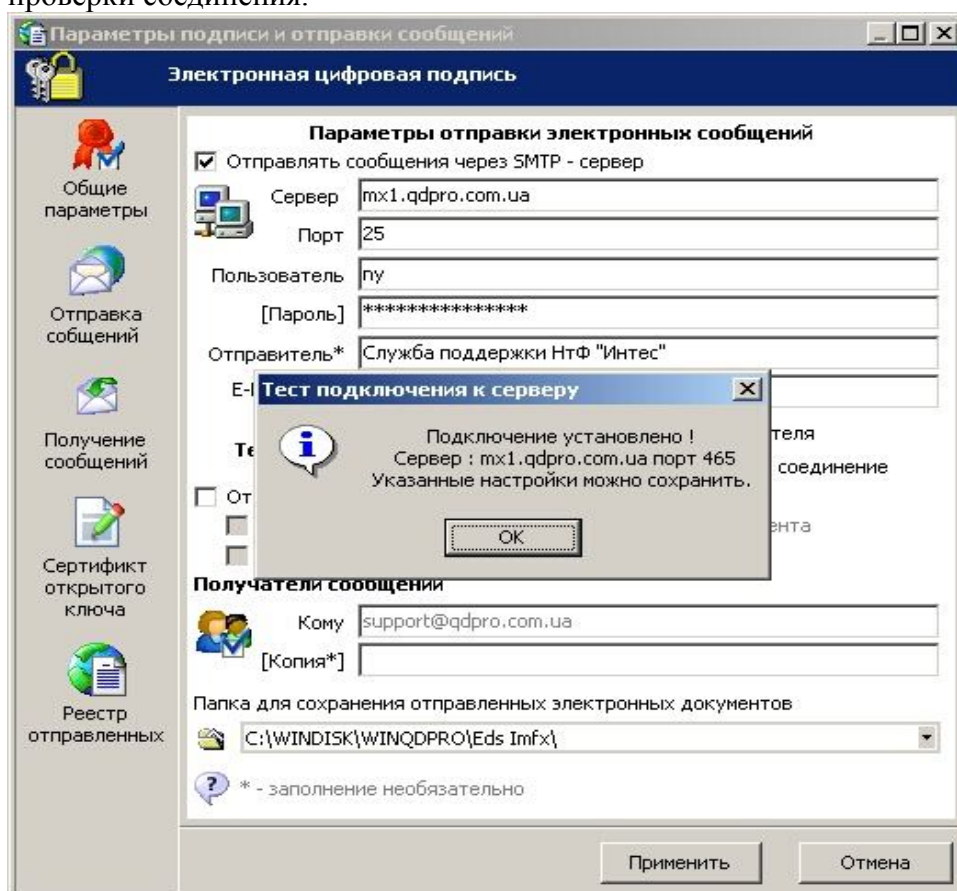


Для принятия решения по этим настройкам рекомендуем воспользоваться помощью системного администратора.



При изменении параметров нужно воспользоваться опцией тестирования соединения, для чего нужно нажать кнопку «Тест».

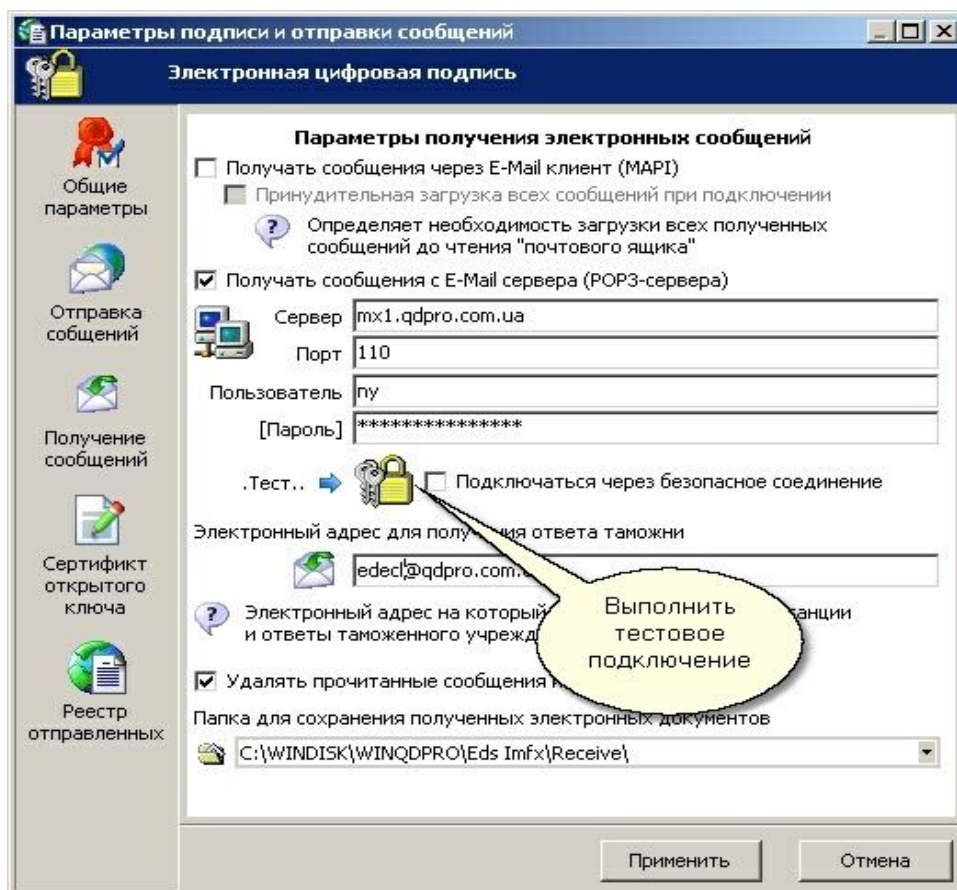
После выполнения тестирования соединения, будет выведено сообщение о результатах проверки соединения.



При установке, адресат отправляемых вами сообщений – служба технической поддержки НТФ «Интес» - support@qdpro.com.ua.

Изменить этот адрес на edecl_vmd@customs.gov.ua можно будет только после получения на support@qdpro.com.ua вашего тестового сообщения.

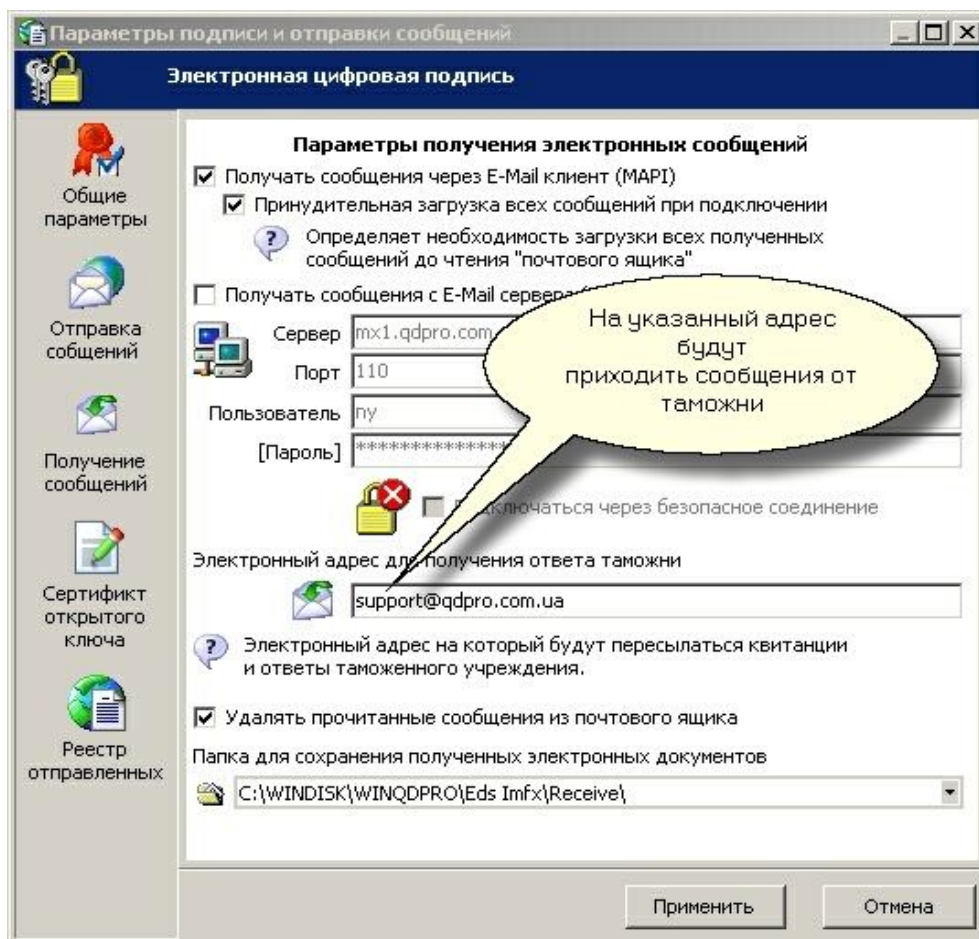
Настройка параметров в режиме «Получение сообщений» аналогична настройке параметров в предыдущем режиме, за исключением того, что в предыдущем режиме велась настройка параметров SMTP-сервера, а данный режим предназначен для настроек параметров POP3-сервера.



Подобно предыдущему режиму, в режиме настроек получения сообщений есть кнопка тестирования соединения.

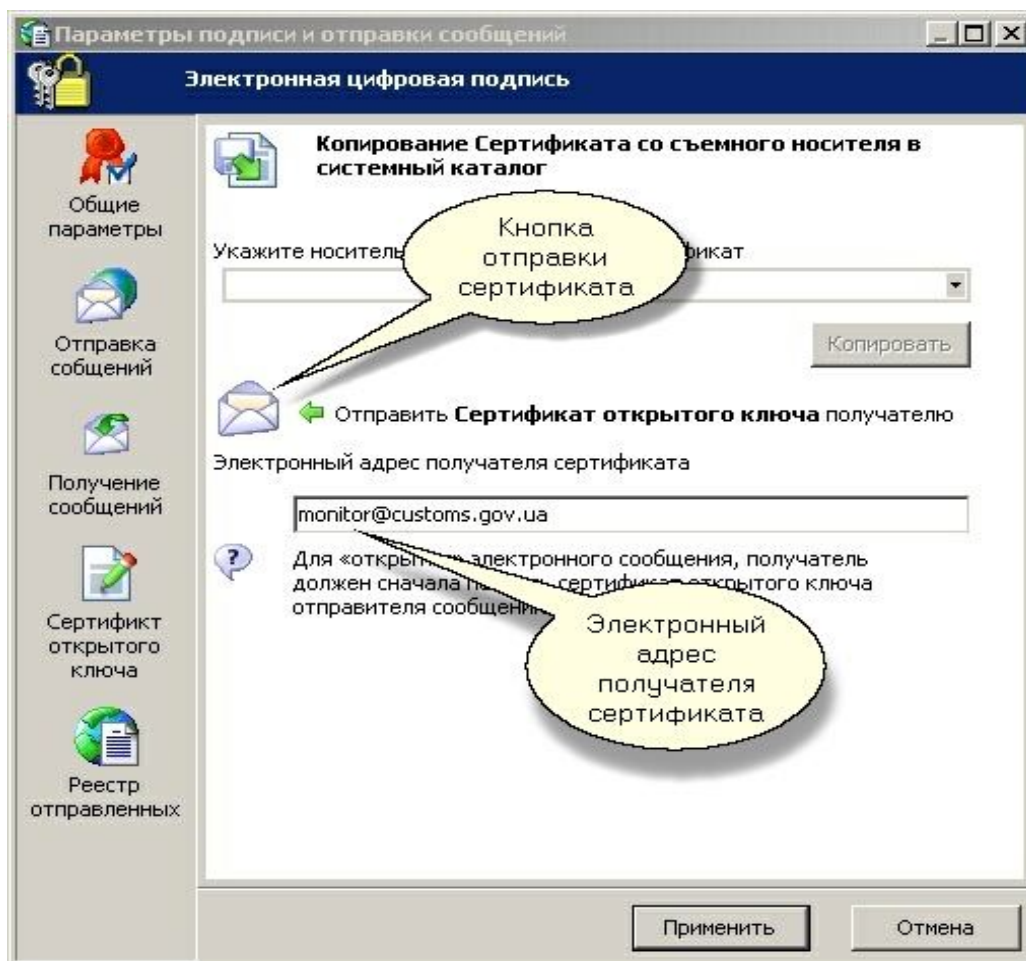
При получении сообщений с использованием почтового клиента по умолчанию, следует установить флажок «Принудительная загрузка сообщений при подключении». В этом случае, при запуске режима «Прочсть полученные» сообщения будет запускаться почтовый клиент, и все новые сообщения будут получены программой QDProfessional.

Особого внимания требует параметр «Электронный адрес для получения ответа таможенными органами». На указанный здесь адрес будут приходить сообщения от таможенных органов.



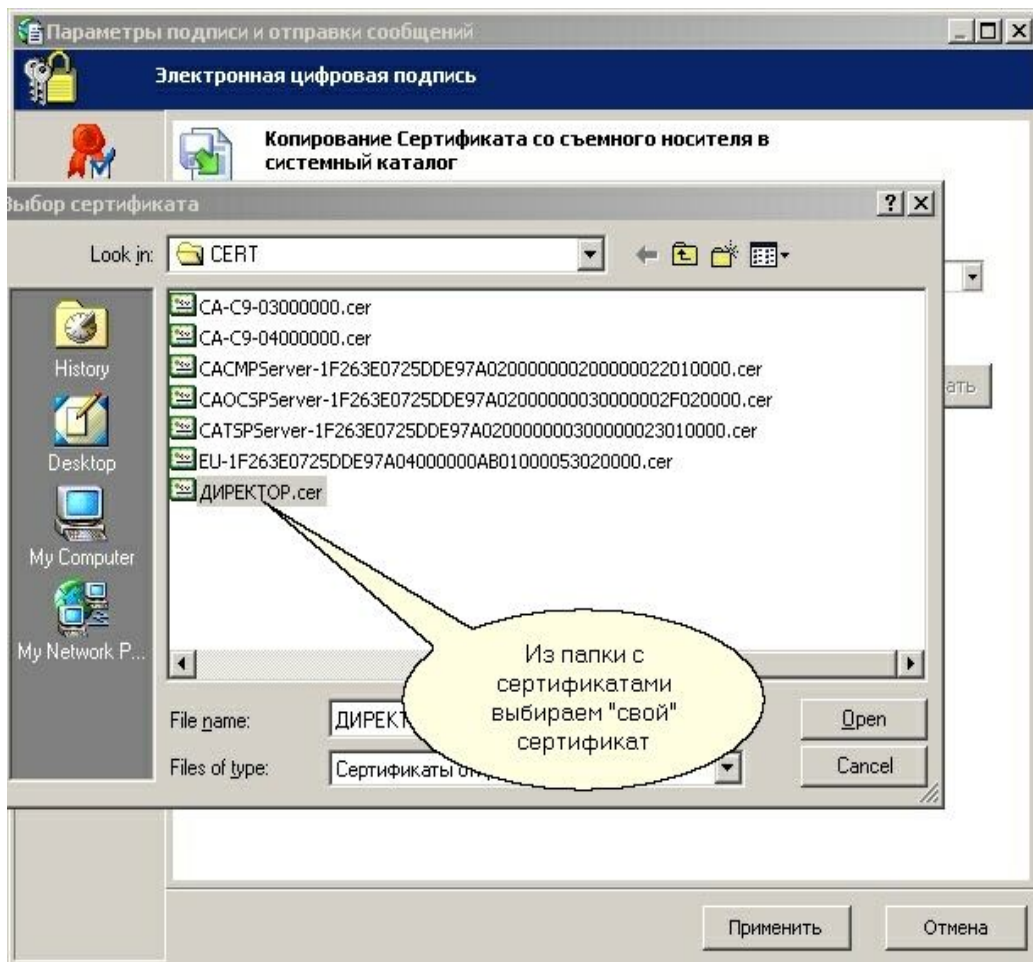
Установка флага «Удалять прочитанные сообщения» позволяет удалить из почтового ящика сообщения, обработанные в текущей сессии работы с программой.

Режим «Сертификат открытого ключа» предназначен для копирования сертификата, выданного ЦСК, в системную папку. Для копирования сертификатов нужно указать носитель, на котором записан Ваш сертификат. После сканирования носителя, кнопка «Копировать» станет активной и после нажатия на нее, сертификат будет скопирован в Каталог сертификатов.



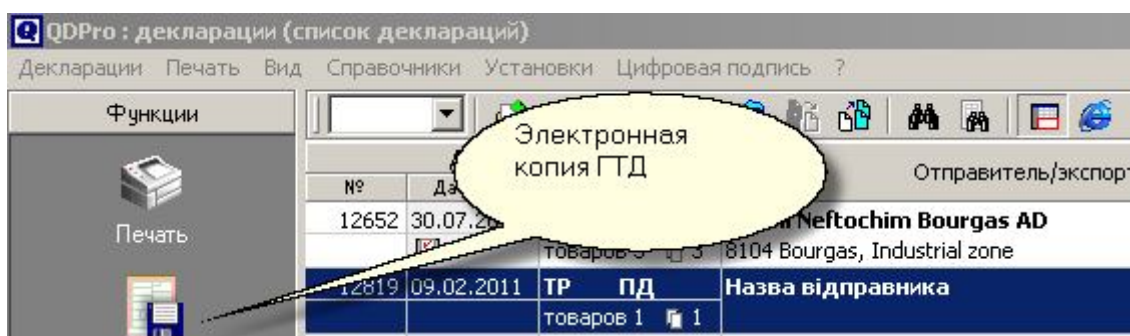
При получении по электронной почте пакета с сертификатами инспекторов таможи (как правило, это *.rar – архив, который нужно распаковать в отдельную папку), Вам также придется воспользоваться копированием сертификатов, указав в качестве источника данных папку, в которую были разархивированы сертификаты инспекторов таможи.

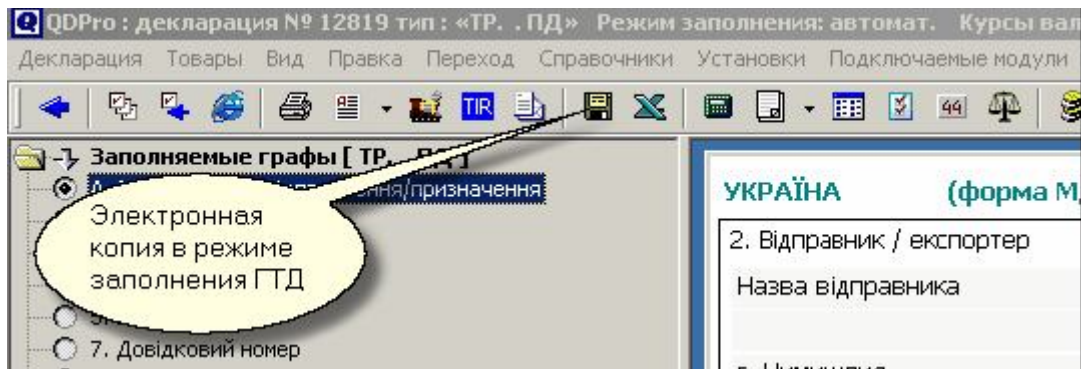
В этом же режиме сертификат открытого ключа может быть отправлен в таможенный орган. Сделать это лучше после того, как проведена тестовая отправка электронного сообщения в нашу службу поддержки. По – умолчанию, электронный адрес получателя сертификата – monitor@customs.gov.ua.



4. Отправка сообщений

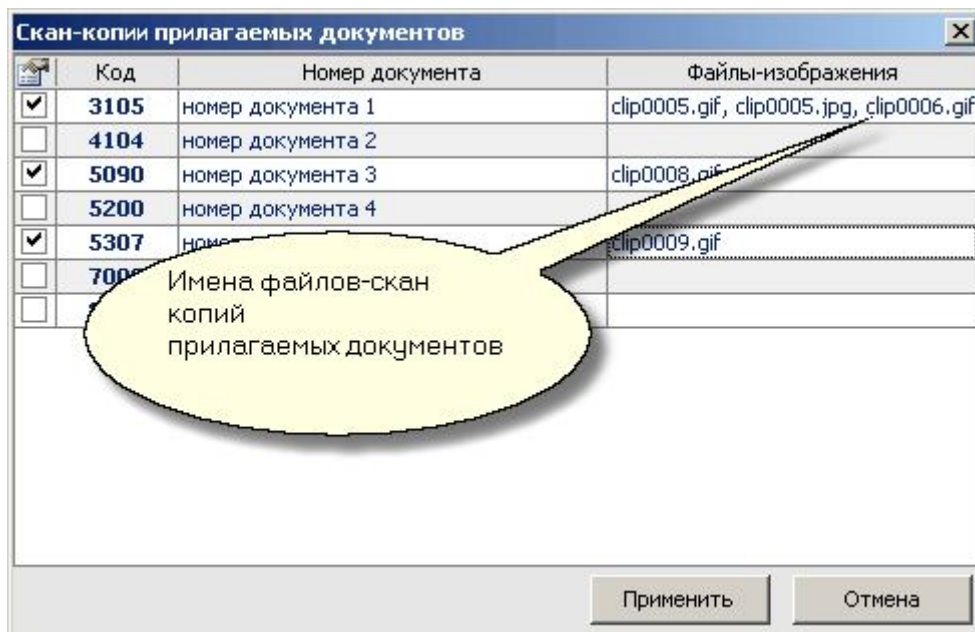
После выполнения перечисленных выше настроек, программа QDProfessional подготовлена к использованию режима электронного декларирования. Как и в обычном режиме, после заполнения и проверки документа следует нажать кнопку «Электронная копия» либо в режиме списка деклараций либо в режиме заполнения ГТД.



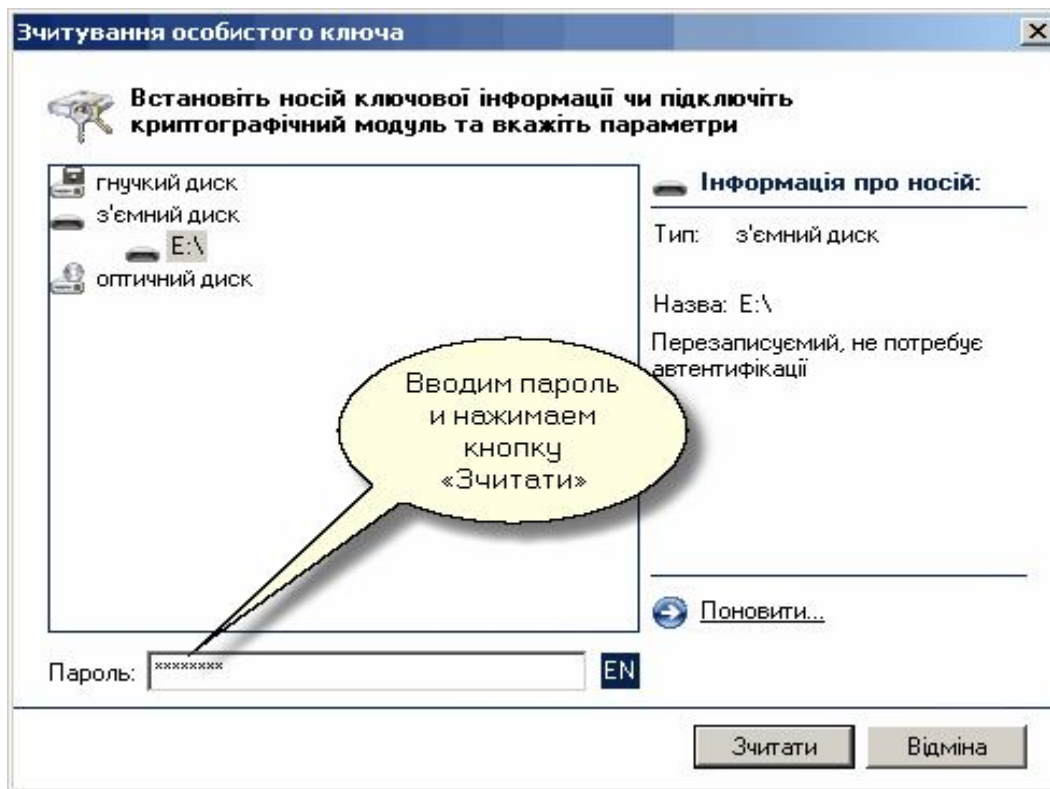
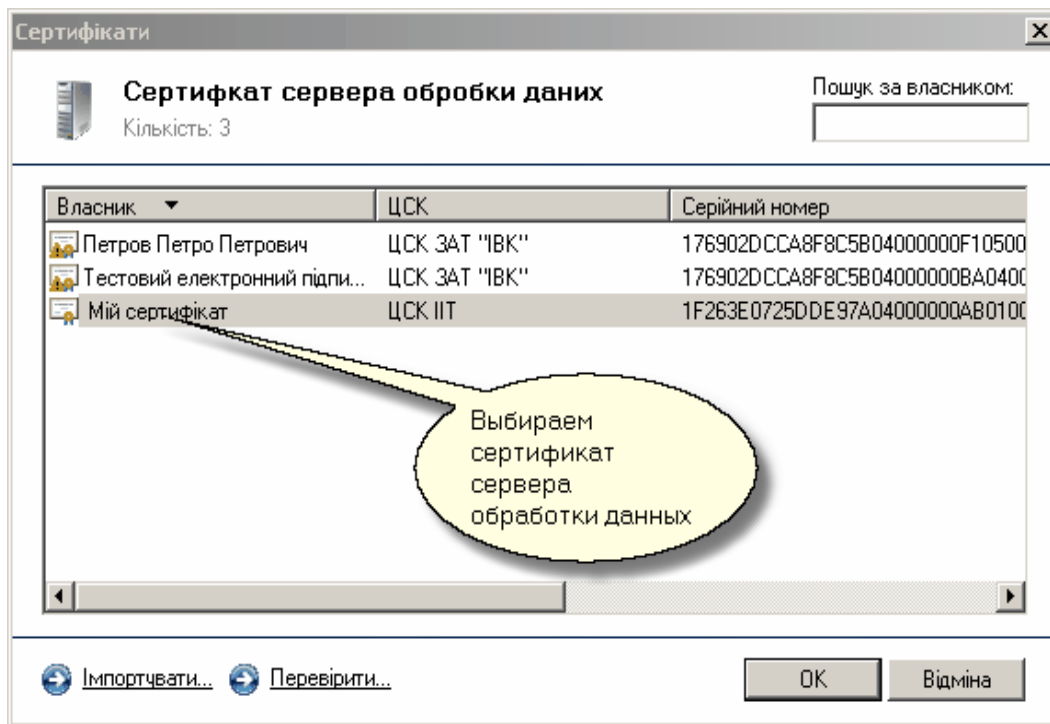


В зависимости от вида документа будет выведен либо диалог записи электронной копии на съемный носитель либо запрос выбора сертификата сервера обработки данных.

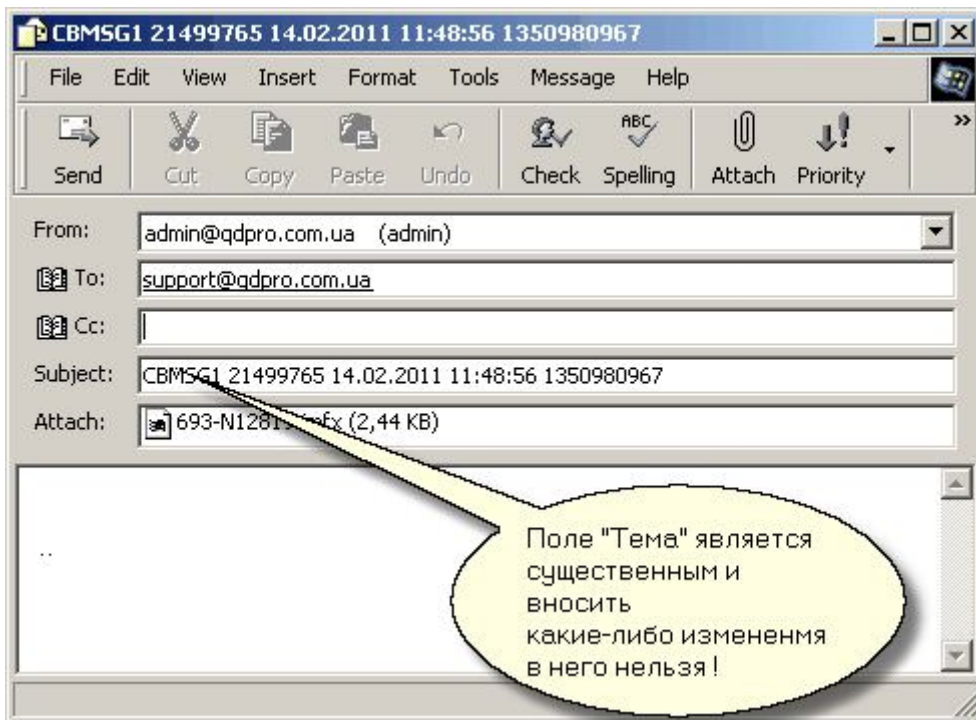
При формировании электронного документа, в зависимости от наличия данных в графе 44, в диалог режиме следует указать скан-копии документов, прилагаемых в ГТД.



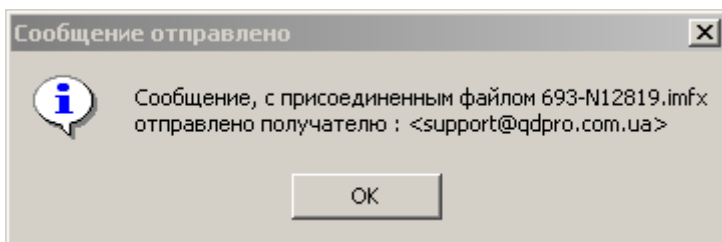
В диалоге запроса сертификата сервера обработки данных, следует выбрать свой сертификат, установить носитель с Вашим «ключом» и ввести пароль доступа. (Последнее Вы получите в ЦСК).



После нажатия кнопки «Зчитати» в зависимости от указанных в предыдущих режимах настроек отправки электронных сообщений будет выведен либо диалог почтового клиента (в зависимости от состояния флага «Выводить диалог почтового клиента»)

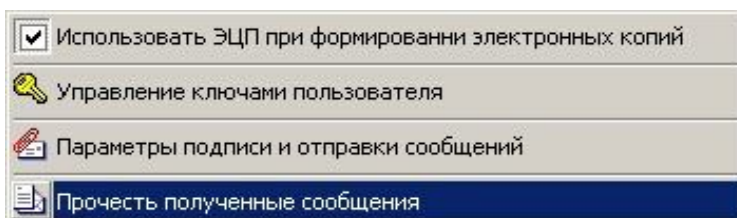


либо сообщение об отправке сообщения.

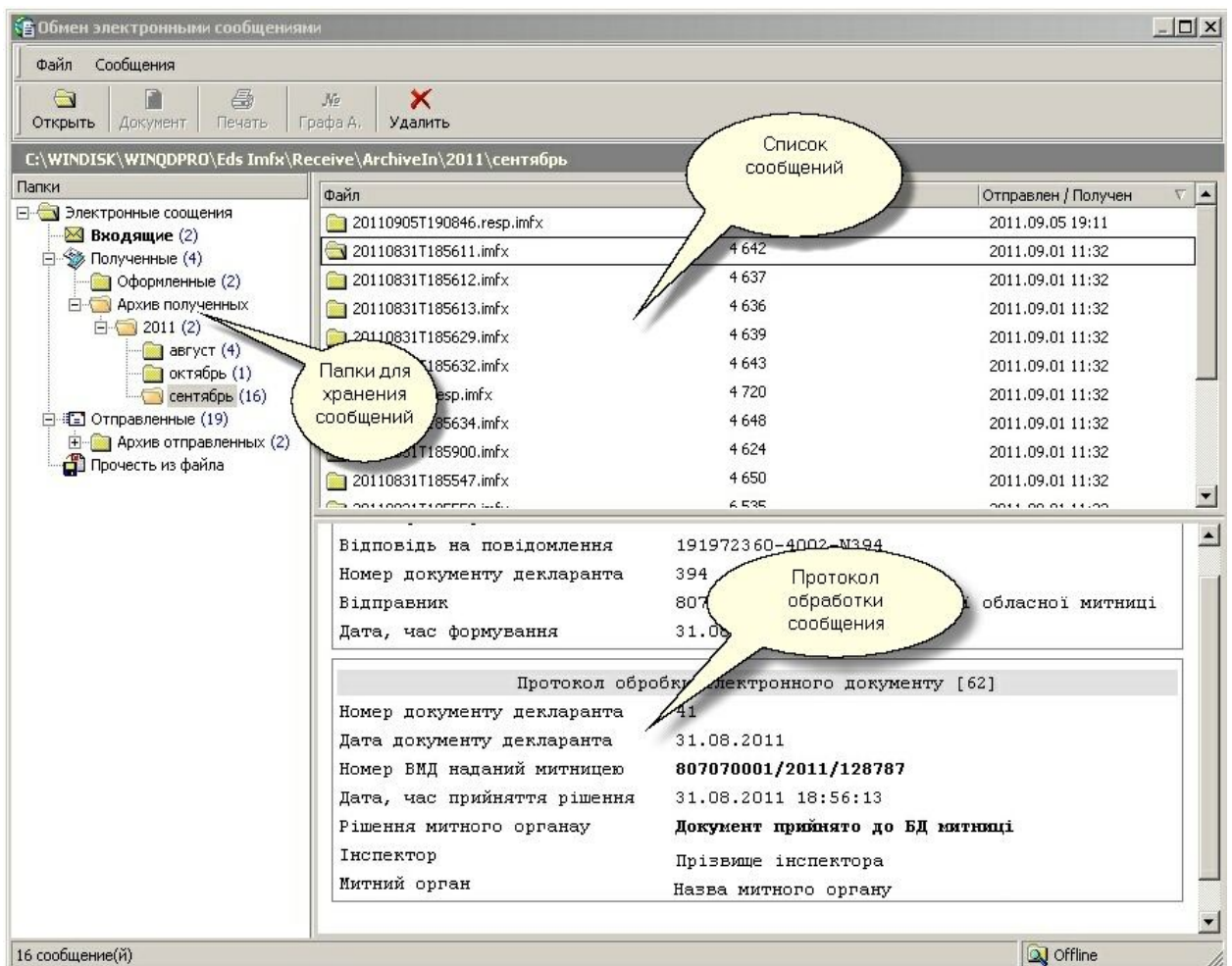


5. Чтение сообщений

Для чтения получаемых от таможенного органа электронных сообщений, работы с архивами электронных сообщений и печати оформленных электронных документов предназначен режим «Прочсть полученные сообщения».

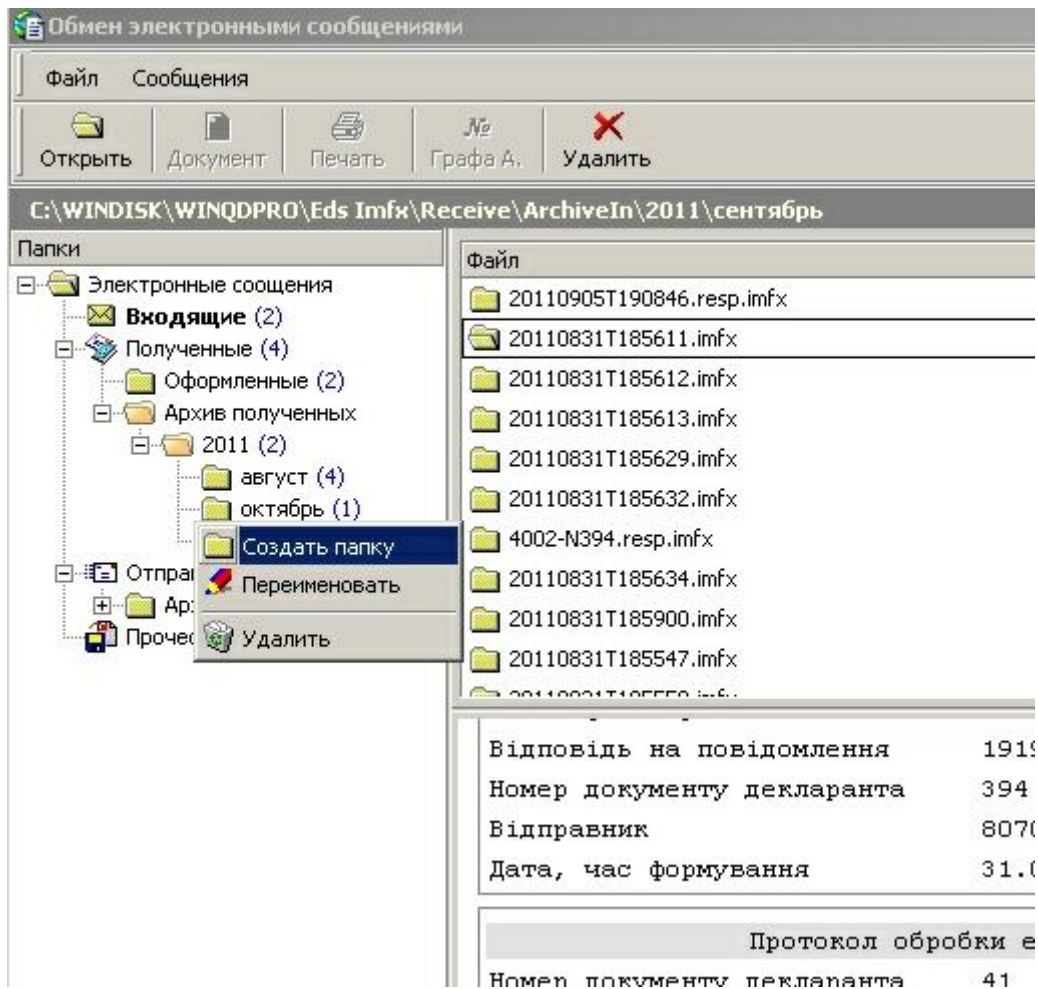


Работа программы в этом режиме подобна работе с почтовым клиентом (MS Outlook Express, Windows Mail).



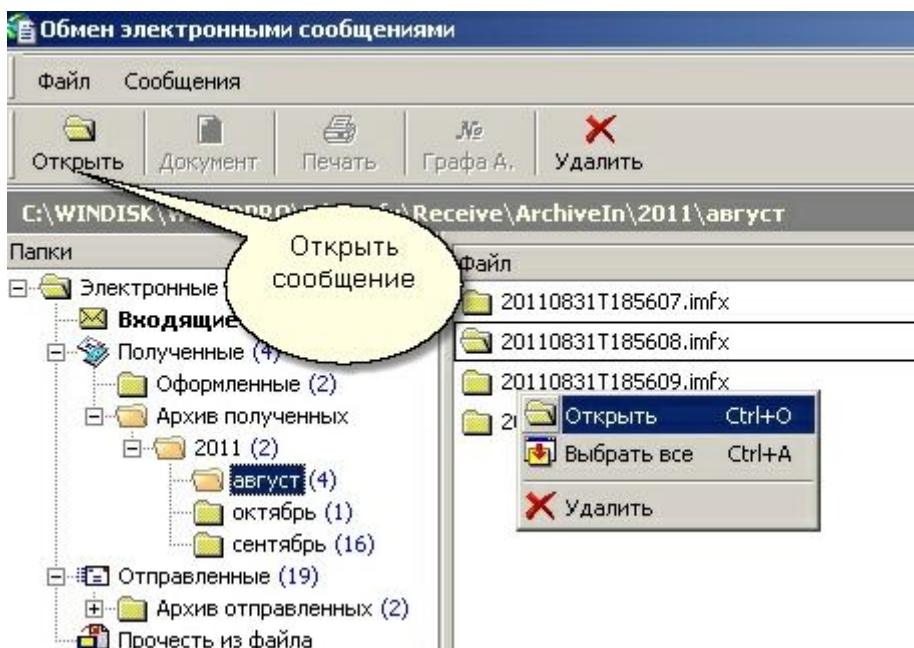
Функционально окно работы с электронными сообщениями разделено на 3 части – папки для хранения сообщений, список сообщений и область для отображения протокола обработки текущего сообщения.

Вы можете создавать собственные папки для хранения сообщений, перемещать сообщения из одной папки в другую, удалять как отдельные сообщения, так и папки с вложенными в них сообщениями.

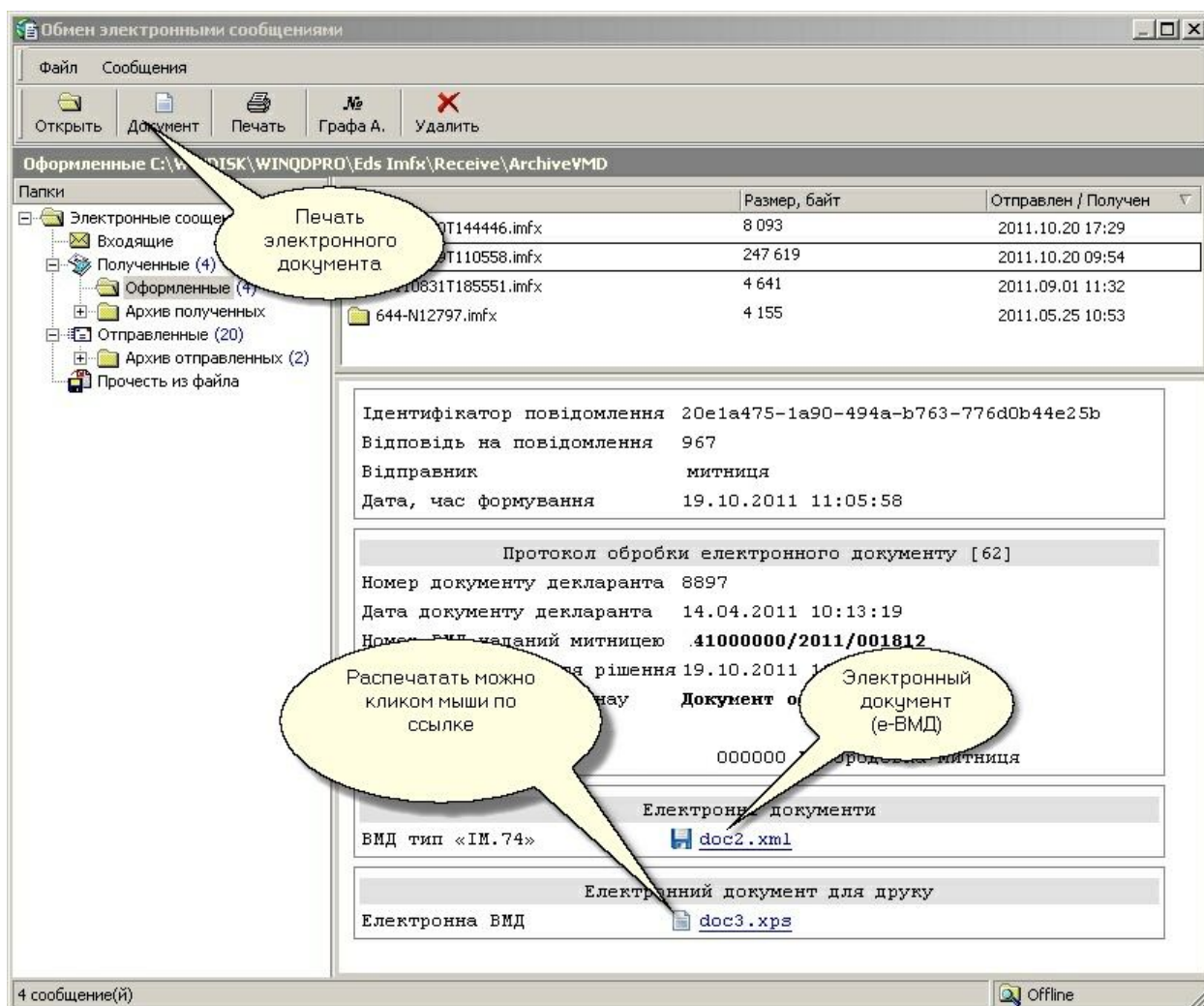


Для перемещения сообщения в какую-либо папку нужно просто перетащить его мышью в папку назначения.

Открыть сообщение можно либо двойным кликом левой клавишей мыши либо используя опции основного или всплывающего меню.



В зависимости от содержимого электронного сообщения изменяется доступ к некоторым опциям меню. При наличии в электронном сообщении оформленных документов, активизируются опции печати электронного документа. Для внесения в базу деклараций номера документа, присвоенного таможей, нужно нажать на кнопку «№ Графа А».



Распечатать электронный документ можно нажав на кнопку «Документ» либо на ссылку протоколе обработки документа («Электронный документ для друку»).

6. Полезные ссылки

1. Электронный адрес для отправки ЭПП, ЭПД, ЭВМД: edecl_vmd@customs.gov.ua
2. [Пакет Microsoft XPS EP](#) для просмотра файлов в формате *.xps
3. Центр сертификации ключей ГТСУ <http://ca.customs.gov.ua/>